



APRENDIZAJE
BASADO EN
PROBLEMATICAS

ABP

RESOLUCION 9425 DEL 2022



Agencia
Nacional de
Seguridad Vial

MODULO 1

MOVILIDAD SEGURA Y SOSTENIBLE

- Visión cero.
- Las víctimas de accidentes de tránsito.
- Usuarios Vulnerables.
- La corresponsabilidad.
- La movilidad sostenible.
- Omisión de socorro.
- Conducción preventiva.
- Conducción eficiente.
- Circulación.





VISIÓN CERO

Objetivos de Aprendizaje:

- Comprender los principios fundamentales de la Visión Cero en seguridad vial.
- Identificar los desafíos actuales en la seguridad vial y su impacto en la sociedad.
- Explorar soluciones y medidas para avanzar hacia la Visión Cero en la comunidad.

Ser: El aspirante asume la importancia de transitar con responsabilidad para evitar siniestros viales

Saber: El aspirante conoce los aspectos relevantes relacionados con la visión cero

Hacer: El aspirante deduce como se pueden evitar los siniestros viales para contribuir con la visión cero



Agencia
Nacional de
Seguridad Vial

APRENDIZAJE
BASADO EN
PROBLEMATICAS

ABP

RESOLUCION 9425 DEL 2022



Visión cero:



La Importancia de la Seguridad Vial y sus Desafíos.

La seguridad vial es un tema de relevancia universal que afecta a cada uno de nosotros en nuestra vida diaria.

Cada vez que salimos a la carretera, ya sea como conductores, peatones o ciclistas, nos enfrentamos a una serie de riesgos y desafíos que pueden tener un impacto profundo en nuestras vidas y en la sociedad en su conjunto.

Los siniestros viales, desgraciadamente, son una realidad omnipresente en el mundo actual. Causan lesiones graves, discapacidades permanentes y, en el peor de los casos, la pérdida de vidas humanas. Estas tragedias no solo tienen un costo humano insustituible, sino que también representan un desafío económico significativo para las naciones y comunidades, en términos de atención médica, seguros y pérdida de productividad.



Los desafíos en materia de seguridad vial son diversos y complejos.

Algunos de los principales desafíos incluyen:

- **Comportamiento Humano:** Uno de los desafíos más importantes en la seguridad vial es el comportamiento humano. El exceso de velocidad, la conducción distraída, el consumo de alcohol y drogas al volante, así como la falta de cumplimiento de las normas de tránsito, son factores que contribuyen significativamente a los accidentes viales.
- **Infraestructura Vial:** La calidad de las carreteras y su diseño desempeñan un papel crucial en la seguridad vial. La falta de mantenimiento adecuado, la falta de señalización adecuada y la infraestructura insegura pueden aumentar los riesgos para los usuarios de la carretera.
- **Seguridad de los Vehículos:** La seguridad de los vehículos es otro aspecto fundamental. Los automóviles deben cumplir con estándares de seguridad rigurosos para minimizar el impacto de los accidentes.
- **Factores Sociales y Económicos:** La seguridad vial está vinculada a factores sociales y económicos, como la educación, el acceso a la atención médica de calidad y la equidad en la movilidad. Las disparidades económicas pueden afectar la exposición al riesgo vial.
- **Cambio Climático:** El cambio climático plantea nuevos desafíos para la seguridad vial debido a condiciones climáticas extremas y la necesidad de adaptarse a ellas.



Imagina un pequeño pueblo llamado “Villa Segura”, ubicado en las montañas de Colombia. Este pueblo es conocido por su dedicación a la seguridad vial. En el corazón de Villa Segura, hay una escuela llamada “Instituto Vial”. Los estudiantes de este instituto no solo aprenden matemáticas, ciencias y artes, sino que también reciben una educación integral en seguridad vial.

A pesar de los esfuerzos del Instituto Vial, hay un problema que persiste en las calles de Villa Segura. La intersección principal del pueblo, donde se encuentra la plaza del mercado, es un punto de conflicto. A pesar de las señales de tráfico y las normas de seguridad, ha habido varios incidentes menores en esta intersección debido a la confusión entre los conductores, ciclistas y peatones.

El Instituto Vial decide tomar medidas y asigna a sus estudiantes la tarea de encontrar soluciones para mejorar la seguridad en esta intersección. Los estudiantes deben investigar las causas de los incidentes, proponer soluciones y presentar sus hallazgos a la junta del pueblo.

Informe de incidentes en Villa segura.

- Cruce indebido de peatones.
- Estacionamiento incorrecto.
- Uso incorrecto de las vías para bicicletas.
- No mantener la distancia de seguridad

¿Cómo podrían los estudiantes investigar las causas de los incidentes?

¿Cuáles podrían ser las posibles causas de los incidentes en la intersección principal de Villa Segura?

¿Qué tipo de soluciones podrían proponer los estudiantes para mejorar la seguridad en la intersección?

¿Cómo podría la junta del pueblo apoyar las iniciativas de seguridad vial del Instituto Vial?

- **Preguntas de Verdadero/Falso:**

- Verdadero o Falso: La Visión Cero busca eliminar por completo los accidentes de tráfico y las lesiones graves en la carretera.
- Verdadero o Falso: Según la Visión Cero, la seguridad en la carretera es responsabilidad exclusiva de los conductores.
- Verdadero o Falso: Uno de los principios de la Visión Cero es el diseño de carreteras seguras
- Verdadero o Falso: La Visión Cero se enfoca únicamente en reducir la velocidad de los vehículos.
- Verdadero o Falso: La Visión Cero es un enfoque que se ha implementado con éxito en ciudades de todo el mundo para mejorar la seguridad vial.

- **Preguntas de Opción Múltiple:**

¿Cuál es el objetivo principal de la Visión Cero?

- a) Reducir el tráfico en las carreteras.
- b) Eliminar por completo los accidentes de tráfico y las lesiones graves.
- c) Incrementar los límites de velocidad en las carreteras.

¿Qué principios clave se destacan en la Visión Cero?

- a) Responsabilidad compartida, seguridad del sistema y diseño de carreteras seguras.
- b) Solo la responsabilidad del conductor.
- c) Reducción de costos en infraestructura vial.

LAS VÍCTIMAS DE ACCIDENTES DE TRÁNSITO.

Objetivos de Aprendizaje:

- Reconoce los mecanismos y factores que permiten proteger la vida y la integridad de las personas al momento de transitar
 - Identifica aspectos relevantes relacionados con víctimas de siniestros viales en contextos internacionales, nacionales y municipales y los principales factores de riesgo asociados
- Ser: El aspirante asume la importancia de transitar con responsabilidad para evitar siniestros viales
 - Saber: El aspirante conoce los aspectos relevantes relacionados con la visión cero
 - Hacer: El aspirante deduce como se pueden evitar los siniestros viales para contribuir con la visión cero



Agencia
Nacional de
Seguridad Vial

APRENDIZAJE
BASADO EN
PROBLEMATICAS

ABP

RESOLUCION 9425 DEL 2022



Las víctimas de accidentes de tránsito.



Según la OMS, a nivel mundial, se estima que cada año mueren alrededor de 1.35 millones de personas debido a accidentes de tránsito.

Además, alrededor de 50 millones de personas resultan heridas. Los accidentes de tránsito son una de las principales causas de muerte entre los jóvenes de 15 a 29 años.



En cuanto a Colombia, La agencia Nacional de Seguridad Vial, informa que en 2020, las cifras de accidentes de tránsito en Colombia fueron las siguientes:

A nivel nacional hubo un total de 37.964 accidentes de tránsito, de los cuales 3.543 fueron fatales y 34.421 no fatales.

En cuanto a la edad, el grupo más afectado fueron los jóvenes entre 15 y 29 años, representando el 37% de las víctimas fatales.

En cuanto al género, las víctimas fatales fueron mayoritariamente hombres (87%).

Los meses con mayor número de accidentes fueron julio y agosto.

Los días con mayor número de accidentes fueron los sábados y domingos.

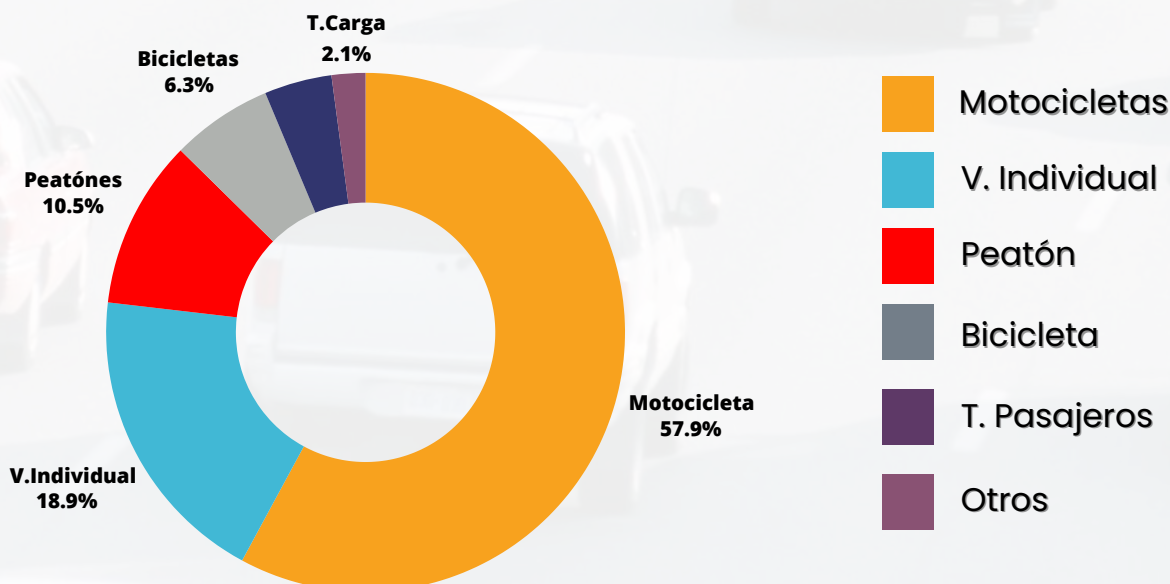
Los accidentes ocurrieron principalmente entre las 6:00 pm y las 9:00 pm.

Para el año 2022 las cifras son:

Muertes: 8.264

Lesionados: 37.357

Participación Actor vial año 2024 en Colombia.



Responde las siguientes preguntas según el observatorio de la A.N.S.V.



¿Cuál es el total de la cifra de muertes en la ciudad de Armenia en el año actual?

¿Quiénes son los Usuarios lesionados con mayor índice en la ciudad de Armenia en el año actual?

¿Cuál es el rango de edad con mayor índice de lesionados en la ciudad de Armenia en el año actual?

USUARIOS VULNERABLES

Objetivos de Aprendizaje:

- Reconoce los mecanismos y factores que permiten proteger la vida y la integridad de las personas al momento de transitar
- Identifica aspectos relevantes relacionados con víctimas de siniestros viales en contextos internacionales, nacionales y municipales y los principales factores de riesgo asociados

- Ser: El aspirante asume la importancia de transitar con responsabilidad para evitar siniestros viales
- Saber: El aspirante conoce los aspectos relevantes relacionados con la visión cero
- Hacer: El aspirante deduce como se pueden evitar los siniestros viales para contribuir con la visión cero



Los usuarios vulnerables en la vía son aquellos que tienen un mayor riesgo de sufrir lesiones o muerte en caso de un accidente de tránsito. Estos incluyen peatones, ciclistas y motociclistas, así como personas mayores, niños y personas con discapacidades.

La prelación, o prioridad, es la importancia que se le da a la seguridad de estos usuarios vulnerables en la planificación y diseño de las vías y en la implementación de políticas de seguridad vial.

Esto se logra mediante medidas específicas para proteger a estos usuarios vulnerables, como la construcción de pasos peatonales seguros, carriles exclusivos para bicicletas, y programas de educación para conductores sobre cómo compartir la carretera con peatones, ciclistas y motociclistas.

La prelación de los usuarios vulnerables en la vía es esencial para garantizar una circulación segura para todos.



Doña Rosa, una encantadora abuela de 70 años, ha sido residente de la comunidad de Villa Segura durante toda su vida.

Todos los días, Doña Rosa cruza una transitada intersección para visitar a su amiga Isabel en el otro lado de la calle. Su caminata es un ritual que ha disfrutado durante años.

Sin embargo, en los últimos meses, la intersección se ha vuelto más peligrosa. Los conductores parecen estar más apurados que nunca, y la falta de señalización adecuada en el cruce peatonal ha provocado varios incidentes. Un día, mientras Doña Rosa cruzaba la calle, un automóvil no se detuvo en el cruce peatonal y estuvo a punto de atropellarla.

Este incidente dejó a Doña Rosa angustiada y preocupada por su seguridad y la de otros peatones vulnerables en su comunidad.

Problemática:

La problemática que enfrentamos es la seguridad de los peatones vulnerables, como personas mayores, en entornos urbanos donde la falta de señalización y el comportamiento de los conductores pueden poner en riesgo sus vidas. ¿Cómo podemos garantizar la seguridad de los peatones vulnerables en nuestra comunidad y promover un entorno de tráfico más seguro?

- ¿Cuáles son los principales desafíos que enfrentan los peatones vulnerables al cruzar calles con tráfico vehicular?

- ¿Qué medidas de seguridad podrían implementarse para proteger a los peatones, especialmente a las personas mayores, en áreas urbanas congestionadas?

- ¿Cuál es la importancia de la señalización adecuada en las intersecciones peatonales?

- ¿Qué responsabilidad tienen los conductores en la seguridad de los peatones?

- ¿Qué acciones puede tomar la comunidad para sensibilizar a los conductores sobre la importancia de ceder el paso a los peatones vulnerables?

Actividad en Grupo

- Divide a los estudiantes en grupos pequeños.
- Asigna a cada grupo la tarea de identificar 3 actores viales vulnerables. Estos pueden incluir a personas de la tercera edad, niños, peatones, ciclistas, personas con discapacidades, entre otros.
- Pide a cada grupo que investigue y recopile información sobre los desafíos y riesgos específicos que enfrentan los actores viales vulnerables en las vías.
- Cada grupo debe preparar una presentación breve (3-5 minutos) que incluya:
 - La identificación de los actores viales vulnerables elegidos.
 - Los desafíos y riesgos que enfrentan en las vías.
 - Ejemplos de medidas de seguridad que podrían mejorar su protección.
- Lleva a cabo las presentaciones en clase, donde cada grupo comparte sus hallazgos y recomendaciones con el resto de la clase.
- Después de cada presentación, promueve la discusión en clase sobre la importancia de considerar a los actores viales vulnerables en la planificación de la seguridad vial.
- Concluye la actividad destacando la importancia de crear entornos viales seguros para todos, especialmente para los actores viales vulnerables.

CORRESPONSABILIDAD

Objetivos de Aprendizaje:

- Corresponsabilidad vial Promueve la limitación de la libertad individual, en pos del bienestar general, logrando la activación de una regla básica de cooperación, tolerancia y civismo: la capacidad de ceder el paso y contribuir con la movilidad y la seguridad de los demás Comprende la condición de vulnerabilidad asociada a la movilidad
- Apropia los derechos y deberes de su rol en la vía y el de los demás actores para movilizarse de forma segura

- **Ser:** El aspirante acepta los derechos y deberes de los actores viales como parte fundamental del ejercicio vial
- **Saber:** El aspirante diferencia los derechos y deberes de cada uno de los actores viales
- **Hacer:** El aspirante comprende la importancia de los derechos y deberes de los actores viales para proteger la vida y la integridad de las personas en el ejercicio vial



La corresponsabilidad (deberes y responsabilidades de los actores viales, con énfasis en la protección de los usuarios vulnerables)



La corresponsabilidad es la idea de que todos los actores viales, incluyendo conductores, peatones, ciclistas y autoridades, tienen responsabilidades y deberes para garantizar la seguridad en las vías.

Los conductores tienen la responsabilidad de manejar de manera segura y respetar las leyes de tránsito, incluyendo las señales de tránsito y las normas de velocidad. También deben prestar especial atención a los usuarios vulnerables como peatones, ciclistas y motociclistas, y darles prioridad en la carretera.

Los peatones, ciclistas y motociclistas también tienen responsabilidades y deberes, como respetar las señales de tránsito y seguir las normas de seguridad aplicables a su medio de transporte.

Las autoridades tienen la responsabilidad de garantizar que las vías sean seguras mediante la planificación y diseño adecuado, la construcción de infraestructura segura y la implementación de políticas y programas para mejorar la seguridad vial.



"El Misterio de la Motocicleta Roja"

Había una vez una pequeña ciudad llamada Ciudad Segura, donde todos los ciudadanos se esforzaban por ser responsables en el tráfico y respetar las reglas de seguridad vial. En esta ciudad, los semáforos eran un elemento crucial para mantener el orden en las intersecciones.

Un día, un misterio comenzó a perturbar la paz de Ciudad Segura. Cada mañana, en la misma intersección, una motocicleta roja aparecía y desafiaba las normas de tráfico. No solo ignoraba los semáforos en rojo, sino que también se subía al andén para evitar el tráfico congestionado.

Los ciudadanos estaban preocupados por esta conducta irresponsable.

- ¿Por qué es importante respetar los semáforos en el tráfico?

- ¿Qué problemas pueden surgir cuando las motocicletas no respetan las reglas de tráfico, como ignorar los semáforos en rojo?

- ¿Qué significa ser un usuario vial responsable?

- ¿Cuáles son los riesgos para los usuarios vulnerables, como los peatones, cuando las motocicletas se suben al andén?

- ¿Cómo podrían los ciudadanos de Ciudad Segura abordar el problema de la motocicleta roja y promover la corresponsabilidad en el tráfico?

• Preguntas de Verdadero/Falso:

- (Verdadero/Falso) La corresponsabilidad en el tránsito se refiere a la idea de que todos los actores viales tienen un papel que desempeñar en la seguridad vial.
- (Verdadero/Falso) Los usuarios vulnerables en el tránsito incluyen a los peatones, ciclistas y personas con discapacidad, pero no a los conductores de automóviles.
- (Verdadero/Falso) Los conductores de vehículos tienen la responsabilidad de ceder el paso a los peatones en los cruces de peatones marcados.
- (Verdadero/Falso) La corresponsabilidad implica que los peatones pueden cruzar la calle en cualquier lugar y en cualquier momento sin tener en cuenta las señales de tráfico.
- (Verdadero/Falso) Los niños son usuarios vulnerables en el tránsito, y es importante que los adultos les enseñen sobre la seguridad vial.



MOVILIDAD SOSTENIBLE

Objetivos de Aprendizaje:

- Comprende los diferentes modos que existen para transitar, las rutas que le son propias, las reglas para la utilización de estos medios y el debido comportamiento
- Comprende aspectos asociados a la movilidad sostenible para la protección y cuidado de la salud y el medio ambiente

- **Ser:** El aspirante cuida su vida y el medio ambiente mediante una movilidad sostenible
- **Saber:** El aspirante conoce los beneficios de las tecnologías limpias para la seguridad vial y para el medio ambiente
- **Hacer:** El aspirante establece las ventajas que trae consigo utilizar los medios de transporte activo y los medios de transporte sostenible para su salud y el medio ambiente

La movilidad sostenible (medios de transporte activo y medios de transporte sostenible)



Un enfoque de planificación y gestión del transporte que busca satisfacer las necesidades de movilidad de la población presente y futura sin comprometer la calidad de vida ni agotar los recursos naturales. Implica la promoción de medios de transporte limpios, eficientes, seguros y accesibles, así como la reducción de la dependencia de los combustibles fósiles, con el objetivo de minimizar los impactos ambientales y promover la equidad y la salud pública



Carlos es un estudiante universitario que vive en una ciudad congestionada y contaminada. Cada día, enfrenta largos atascos de tráfico mientras se dirige a su universidad en su automóvil. Recientemente, ha estado leyendo sobre la importancia de la movilidad sostenible y cómo las emisiones de gases de efecto invernadero de los vehículos tienen un impacto negativo en el medio ambiente.

Además, Carlos está preocupado por su salud. Ha notado que pasa mucho tiempo sentado en su automóvil y que su nivel de actividad física ha disminuido desde que comenzó a conducir a diario. También ha oído hablar de los beneficios de andar en bicicleta o utilizar el transporte público para mejorar su salud y reducir su huella de carbono.

Carlos se enfrenta a un dilema: ¿debería seguir usando su automóvil para ir a la universidad y enfrentar el tráfico y la contaminación, o debería explorar opciones de movilidad sostenible?



- ¿Cuáles son los problemas ambientales asociados con el uso continuo del automóvil de Carlos?

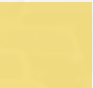

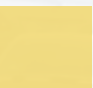

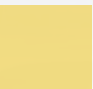
- ¿Cómo afecta el estilo de vida sedentario de Carlos debido al automóvil a su salud y bienestar?

- ¿Cuáles son algunas alternativas de movilidad sostenible que Carlos podría considerar para ir a la universidad?

- ¿Cuáles son los beneficios económicos y de salud que Carlos podría experimentar al elegir medios de transporte más sostenibles?

- ¿Qué pasos podría tomar Carlos para cambiar su enfoque de movilidad y reducir su impacto ambiental?

- **Preguntas de Verdadero/Falso:**

- Verdadero o Falso: Caminar y andar en bicicleta son ejemplos de medios de transporte activos que promueven la movilidad sostenible. 
- Verdadero o Falso: Los vehículos eléctricos emiten gases de efecto invernadero, por lo que no se consideran una opción sostenible para la movilidad. 
- Verdadero o Falso: El transporte público, como el metro o el autobús, es una alternativa más sostenible al uso de automóviles privados debido a su menor consumo de combustible por pasajero. 
- Verdadero o Falso: Los carriles exclusivos para bicicletas y peatones en las ciudades suelen ser una inversión costosa que no justifica los beneficios de la movilidad sostenible. 
- Verdadero o Falso: La movilidad sostenible se refiere únicamente al aspecto ambiental de los medios de transporte y no tiene impacto en la calidad de vida de las personas. 





LA OMISIÓN DE SOCORRO

Objetivos de Aprendizaje:

- Resalta la importancia de respetar las normas de movilidad de forma autónoma y asumidas como un acuerdo social que procura el mayor bien para las personas
- Identifica los protocolos para su actuación ante un incidente de tránsito, así como la manera de proceder en el marco de la investigación de los mismos

- **Ser:** El aspirante asume con responsabilidad y ética los procedimientos ante un incidente de tránsito.
- **Saber:** El aspirante conoce los protocolos ante un incidente de tránsito.
- **Hacer:** El aspirante maneja el proceder ante un incidente de tránsito en el marco de la investigación de los mismos



La omisión de socorro (responsabilidad en caso de presenciar un accidente de tránsito-siniestro vial: protocolo de intervención P.A.S. (Proteger, Avisar, Socorrer)).



La omisión de socorro, en el contexto de un accidente de tránsito o siniestro vial, se refiere a la falta de acción por parte de una persona que presenciar un accidente y no brinda la asistencia necesaria a las víctimas o no toma las medidas adecuadas para garantizar su seguridad.

Esta omisión de socorro puede tener consecuencias legales, ya que en muchos países existen leyes que establecen la obligación de prestar ayuda en tales situaciones. El protocolo de intervención P.A.S. (Proteger, Avisar, Socorrer) es una guía que se utiliza para recordar las acciones que se deben tomar al presenciar un accidente de tránsito.

Aquí tienes detalles sobre cada uno de los pasos del protocolo:

1. **Proteger (P):** En esta etapa, la prioridad es garantizar la seguridad tanto de las víctimas como de los testigos y socorristas. Esto implica tomar medidas para evitar que ocurran más accidentes o lesiones. Algunas acciones que puedes realizar en esta fase incluyen:
 - Estacionar tu vehículo de manera segura y señalizar el área del accidente con luces intermitentes o triángulos de advertencia.
 - Alejarte de la zona de peligro, especialmente si hay riesgo de incendio, derrame de sustancias peligrosas o cualquier otra situación que pueda poner en peligro tu seguridad.
2. **Avisar (A):** Una vez que hayas asegurado la zona, debes llamar a los servicios de emergencia para informar sobre el accidente y solicitar ayuda. Esto puede incluir a la policía, servicios médicos y, si es necesario, a los bomberos. Proporciona la ubicación exacta y una descripción de la situación para que puedan responder adecuadamente.
3. **Socorrer (S):** Después de proteger la escena y avisar a las autoridades, puedes comenzar a prestar ayuda a las víctimas si te sientes capacitado para hacerlo. Las acciones de socorro pueden incluir:
 - Evaluar la condición de las víctimas y determinar si necesitan primeros auxilios.
 - Administrar los primeros auxilios básicos si tienes el conocimiento y la experiencia necesarios.
 - Mantener a las víctimas calmadas y proporcionar apoyo emocional.
 - No mover a las víctimas a menos que sea absolutamente necesario para su seguridad, ya que esto podría empeorar sus lesiones.

Es importante recordar que no todos los testigos estarán capacitados para brindar asistencia médica. En tales casos, la prioridad es proteger y avisar a las autoridades para que los profesionales de la salud puedan brindar el tratamiento necesario.

La omisión de socorro, es decir, no seguir el protocolo P.A.S. cuando se presencia un accidente de tránsito, puede tener implicaciones legales en algunos países. La falta de ayuda a las víctimas puede dar lugar a sanciones civiles o penales, dependiendo de las leyes locales. Por lo tanto, es fundamental conocer y seguir el protocolo P.A.S. y actuar con responsabilidad y compasión al presenciar un accidente de tránsito.

Jorge, un joven de 24 años, estaba conduciendo de regreso a casa después de una larga jornada de trabajo. Era una noche oscura y lluviosa, y la visibilidad en la carretera era bastante reducida debido a la intensa lluvia. Jorge se esforzaba por mantener su atención en la carretera y las luces de los autos que pasaban por su lado.

Mientras conducía, repentinamente, vio un destello de luces a lo lejos y escuchó un fuerte choque. Al acercarse al lugar, se dio cuenta de que se había producido un grave accidente de tráfico. Dos vehículos estaban seriamente dañados y había víctimas en el suelo.



- ¿Cuál crees que debería ser la primera acción de Jorge al presenciar el accidente?

- ¿Qué medidas podría tomar Jorge para proteger la escena del accidente y garantizar su seguridad y la de las víctimas?

- ¿Por qué es crucial llamar a los servicios de emergencia y avisar sobre el accidente? ¿Qué información debe proporcionar Jorge al hacer la llamada?

- Jorge observa que una de las víctimas está consciente pero sangrando. ¿Qué debe hacer Jorge en términos de socorro? ¿Cuál es la importancia de brindar primeros auxilios adecuados en situaciones de accidentes de tráfico?

- ¿Cómo crees que la decisión de Jorge de seguir el protocolo P.A.S. y brindar ayuda a las víctimas podría tener un impacto en la situación y en la vida de las personas involucradas en el accidente?

Actividad en Grupo

- Divide a los alumnos en grupos pequeños y asigna a cada grupo un escenario de accidente de tráfico que deberán simular en el aula.
- Preparación: Cada grupo debe preparar su escenario de accidente. Pueden utilizar los conos de tráfico o cintas adhesivas para marcar la escena y asignar roles a los miembros del grupo (conductores, víctimas, testigos).
- Simulación: Cada grupo realiza su simulación de accidente de tráfico en el aula. Deben seguir el protocolo P.A.S. y actuar de acuerdo con los roles asignados. Esto incluye proteger la escena del accidente, simular llamadas a los servicios de emergencia y brindar primeros auxilios a las víctimas si es necesario.
- Discusión y reflexión: Después de las simulaciones, reúne a todos los grupos y lleva a cabo una discusión en clase. Pregunta a los alumnos sobre sus experiencias, lo que aprendieron y cómo se sintieron al seguir el protocolo P.A.S. y asumir la responsabilidad en la simulación.
- Resumen y conclusiones: Resalta los puntos clave sobre la omisión de socorro y la responsabilidad en caso de accidentes de tráfico. Pide a los alumnos que compartan sus reflexiones finales y lo que planean hacer en caso de presenciar un accidente de tráfico en la vida real.



CONDUCCION PREVENTIVA

Objetivos de Aprendizaje:

- Reconoce los mecanismos y factores que permiten proteger la vida y la integridad de las personas al momento de transitar
- Evalúa la importancia de una conducción preventiva para evitar o disminuir riesgos en la vía

- **Ser:** El aspirante acepta la conducción preventiva como parte importante para evitar y disminuir los riesgos en la vía
- **Saber:** El aspirante reconoce los elementos que hacen parte de una conducción preventiva
- **Hacer:** El aspirante detecta conductas cotidianas dentro del ejercicio vial que no promueven una conducción preventiva



Conducción preventiva: anticipación de los riesgos (distancia de seguridad, adelantamiento seguro, velocidad adecuada según el tipo de vía, conducción en condiciones de baja luminosidad y/o lluvia).



La conducción preventiva implica anticiparse a los riesgos en la carretera y tomar medidas proactivas para evitar accidentes. Mantener una distancia de seguridad adecuada, realizar adelantamientos seguros, adaptar la velocidad al entorno y conducir con precaución en condiciones adversas son prácticas esenciales para garantizar tu seguridad y la de los demás conductores y peatones. La anticipación y la prudencia son claves para una conducción segura y responsable.

Laura, una conductora experimentada, se encontraba en un largo viaje por carretera en una noche oscura y lluviosa. Había estado conduciendo durante varias horas y la lluvia se había vuelto cada vez más intensa. Aunque estaba ansiosa por llegar a su destino, sabía que conducir en condiciones climáticas adversas requería precaución y anticipación de riesgos.

Mientras avanzaba por la autopista, Laura notó que había poca visibilidad debido a la lluvia torrencial y a la falta de iluminación en la carretera. Decidió reducir la velocidad para adaptarse a las condiciones y mantener una distancia de seguridad adecuada con el vehículo que la precedía. Esto le permitía tener tiempo de reacción en caso de que el tráfico se detuviera repentinamente.

Pasado un rato, Laura vio luces destellantes en su espejo retrovisor. Un automóvil detrás de ella estaba tratando de adelantarla de manera imprudente, a pesar de las condiciones peligrosas. Laura se mantuvo firme en su decisión de conducir a una velocidad segura y no permitió que la presión de otros conductores la afectara.

Continuó su viaje de manera segura, manteniendo una velocidad adecuada y una distancia de seguridad mientras conducía en medio de la lluvia torrencial. A pesar de la urgencia de llegar a su destino, sabía que la seguridad era su prioridad.

- Por qué es importante que Laura reduzca la velocidad y mantenga una distancia de seguridad adecuada en condiciones de lluvia intensa?

- ¿Cómo podría haberse visto afectada la seguridad de Laura y otros conductores si hubiera cedido a la presión de los conductores detrás de ella y hubiera aumentado la velocidad en la lluvia?

- ¿Cuál es la importancia de adaptar la velocidad según las condiciones climáticas y el tipo de vía, como lo hizo Laura en su viaje?

- ¿Cuál es el papel de la anticipación de riesgos en la conducción preventiva? ¿Cómo podría haberse anticipado Laura a situaciones potencialmente peligrosas durante su viaje?

- ¿Qué precauciones adicionales debería tomar un conductor al enfrentarse a condiciones de baja luminosidad y lluvia intensa, además de mantener una velocidad adecuada y una distancia de seguridad?

- **Verdadero o falso: Mantener una distancia de seguridad adecuada entre vehículos es importante para la conducción preventiva.**
- **Verdadero o falso: En condiciones de lluvia intensa, es recomendable aumentar la velocidad para evitar el riesgo de aquaplaning.**
- **Verdadero o falso: La conducción a una velocidad adecuada según el tipo de vía es esencial para reducir el riesgo de accidentes y mantener la seguridad en la carretera.**
- **Verdadero o falso: Adelantar a otros vehículos en curvas y zonas de poca visibilidad es una práctica segura en la conducción preventiva.**
- **Verdadero o falso: En situaciones de baja luminosidad, como al anochecer o durante la lluvia, es importante encender las luces del vehículo y aumentar la distancia de seguridad.**



CONDUCCIÓN EFICIENTE

Objetivos de Aprendizaje:

- Comprende los diferentes modos que existen para transitar, las rutas que le son propias, las reglas para la utilización de estos medios y el debido comportamiento
- Evalúa la importancia de una conducción eficiente para reducir la contaminación ambiental y disminuir los riesgos en la vía

- **Ser:** El aspirante acepta que una conducción eficiente reduce la contaminación ambiental y disminuye los riesgos en la vía.
- **Saber:** El aspirante comprende la importancia de una conducción eficiente
- **Hacer:** El aspirante detecta conductas cotidianas dentro del ejercicio vial que promuevan una conducción eficiente



Conducción eficiente: condiciones de arranque del motor, puesta en marcha del vehículo, trayectoria del vehículo, cambios de velocidad, paradas en rutas, ahorro de combustible, repercusiones en el medio ambiente y cuidados del automotor



La conducción eficiente es un estilo de conducción que se centra en maximizar el rendimiento del vehículo, reducir el consumo de combustible y minimizar el impacto ambiental.

Se basa en una serie de prácticas y hábitos que los conductores pueden adoptar para lograr estos objetivos. El principal objetivo de la conducción eficiente es aprovechar al máximo la energía y los recursos disponibles, lo que beneficia tanto al conductor como al medio ambiente.

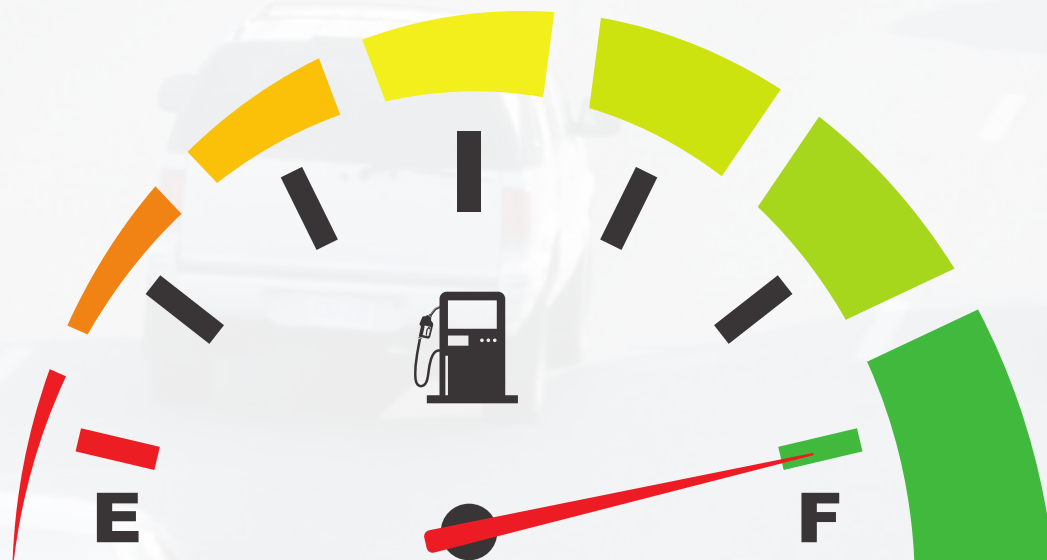
Carlos era un joven amante de la naturaleza y el medio ambiente. Se preocupaba profundamente por reducir su huella de carbono y contribuir a un mundo más sostenible. Un día, mientras navegaba por internet, se encontró con una noticia alarmante: la ciudad en la que vivía tenía uno de los niveles más altos de contaminación del aire en el país.

Esto lo motivó a tomar medidas y crear conciencia sobre la importancia de la conducción eficiente.

Carlos decidió organizar un evento comunitario llamado "Desafío Ecológico de Conducción". Invitó a amigos, familiares y vecinos a unirse al desafío y aprender sobre la conducción eficiente. La idea era recorrer una distancia determinada en sus automóviles, pero con un enfoque en reducir el consumo de combustible y, por lo tanto, las emisiones contaminantes.

A medida que avanzaba el desafío, Carlos y los participantes se enfrentaron a diversos desafíos, como el tráfico, las condiciones climáticas cambiantes y la tentación de acelerar. A medida que avanzaban, los participantes notaron la importancia de la conducción eficiente para reducir el impacto ambiental y ahorrar dinero en combustible.

Sin embargo, algunos participantes encontraron difícil cambiar sus hábitos de conducción.



- ¿Cuál es la importancia de la conducción eficiente para reducir las emisiones de gases contaminantes y el consumo de combustible?

- ¿Cuáles son algunos consejos prácticos que Carlos y los participantes del Desafío Ecológico podrían aplicar para lograr una conducción más eficiente y ecológica?

- ¿Por qué es crucial que la comunidad se involucre y aprenda sobre la conducción eficiente en un contexto de alta contaminación del aire?

- ¿Qué obstáculos enfrentaron los participantes durante el Desafío Ecológico y cómo podrían superarlos en futuras ocasiones?

- ¿Qué lecciones podemos extraer de esta historia sobre la importancia de la conducción eficiente y cómo podemos aplicarlas en nuestra vida diaria para reducir nuestro impacto ambiental?

- **Verdadero o falso: La conducción eficiente implica reducir el consumo de combustible y minimizar el impacto ambiental al conducir de manera más consciente y responsable.**
- **Verdadero o falso: Una forma de practicar la conducción eficiente es evitar aceleraciones bruscas y frenazos fuertes para mantener una velocidad constante.**
- **Verdadero o falso: Encender y apagar el motor en paradas prolongadas, como en semáforos, contribuye al ahorro de combustible y reduce las emisiones de gases contaminantes.**
- **Verdadero o falso: Mantener la presión de los neumáticos en el nivel recomendado es importante para la conducción eficiente, ya que la presión baja aumenta la resistencia al rodaje y el consumo de combustible.**
- **Verdadero o falso: La conducción eficiente solo beneficia al conductor en términos de ahorro de combustible y costos de mantenimiento, sin tener ningún impacto positivo en el medio ambiente.**

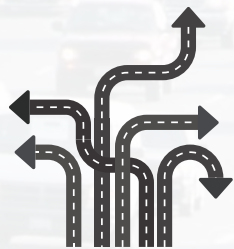


CIRCULACIÓN

Objetivos de Aprendizaje:

- Reconoce los diferentes roles de las personas con discapacidad como actores viales.

- **Ser:** Elimina conductas, frases, palabras, estigmas que impiden u obstaculizan el acceso en condiciones de igualdad a las personas con discapacidad
- **Saber:** Reconoce que todas las personas tienen los mismos derechos humanos, sin discriminación alguna.
- **Hacer:** Respeta y promueve la solidaridad e inclusión social para las personas con discapacidad



Circulación, permanencia y accesibilidad para todos



Circulación, permanencia y accesibilidad para todos" es un concepto que se refiere a la idea de crear entornos y espacios públicos que sean seguros, cómodos y accesibles para todas las personas, independientemente de sus habilidades físicas, sensoriales o cognitivas. Estos tres aspectos, circulación, permanencia y accesibilidad, son fundamentales para garantizar la inclusión y la igualdad de oportunidades en la sociedad.

En la ciudad de Nueva Esperanza, la alcaldía se comprometió a mejorar la seguridad vial y hacer que las calles fueran accesibles para todos los residentes, independientemente de sus habilidades o necesidades. La ciudad tenía una población diversa con una amplia gama de capacidades y necesidades, y se decidió que era hora de abordar el desafío de hacer que las calles fueran más seguras y accesibles para todos.

La alcaldía organizó un grupo de trabajo con residentes, expertos en accesibilidad y expertos en seguridad vial para abordar estos problemas. Se dieron cuenta de que había calles estrechas, aceras deterioradas y falta de señalización adecuada que dificultaban la circulación de personas con discapacidades, niños y ancianos.

La Problemática: Una de las principales problemáticas que identificaron fue la falta de rampas en las aceras, lo que dificultaba la circulación de personas en sillas de ruedas o con cochecitos de bebé. Además, algunas señales de tráfico eran incomprensibles para personas con discapacidades visuales.



- ¿Por qué es importante que las calles de una ciudad sean seguras y accesibles para todos los residentes, incluyendo a personas con discapacidades y niños?

- ¿Cuáles son algunos de los desafíos específicos que enfrentan las personas con discapacidades al circular por calles que no son accesibles?

- ¿Cómo podría mejorarse la accesibilidad de las aceras en la ciudad para facilitar la circulación de personas con movilidad reducida?

- ¿Qué medidas podrían tomarse para mejorar la señalización de tráfico de manera que sea comprensible para personas con discapacidades visuales?

- ¿Cuál es el impacto de tener calles seguras y accesibles en la calidad de vida de los residentes y en la seguridad vial en general?

- **Verdadero o falso: La circulación inclusiva se refiere a crear espacios de tránsito donde todas las personas puedan moverse de manera segura y cómoda, independientemente de sus habilidades físicas.**
- **Verdadero o falso: La permanencia en un espacio se relaciona con la comodidad y seguridad de las personas mientras se encuentran en ese lugar, y es un aspecto importante de la accesibilidad.**
- **Verdadero o falso: Las rampas en las aceras son una adaptación importante que facilita la accesibilidad para personas en sillas de ruedas y con movilidad reducida.**
- **Verdadero o falso: La accesibilidad es relevante únicamente para personas con discapacidades, y no tiene impacto en la vida de la mayoría de la población.**
- **Verdadero o falso: La señalización de tráfico debe ser comprensible para todas las personas, incluyendo aquellas con discapacidades visuales, y puede lograrse mediante el uso de señales táctiles y auditivas.**

